



澳門城市大學
Universidade da Cidade de Macau
City University of Macau

CPEC Health Conference 2020

長者夫妻依戀對主觀幸福感的影響 —情緒調節策略的中介作用

The Impact of couple Attachment on Subjective Well-being in the Elderly —The Mediating Role of Emotional Regulation Strategies

報告人：李儀嘉

指導老師：蔡遠寧教授

所屬單位：澳門城市大學創新社會工作系

報告大綱



一.選題背景



二.研究現狀分析



三.研究目的和內容



四.研目設計



五.研究假設

01

選題背景

Background of the topic selection



選題背景

Ageing and Health

#yearsahead

Populations are getting older



2015

Percentage aged
60 years or older:

- 30% or more
- 10 to <30%
- <10%



World Health
Organization

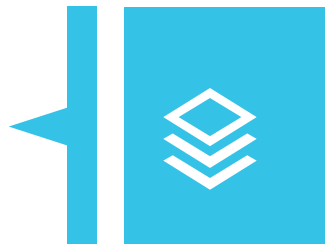
選題背景

慢性疾病影響



- 老年期處於生命發展的晚期，但是與其他成人期的發展階段相比，老年期又有着獨特的發展特點。長者面臨或經歷著更多的分離和喪失體驗，如喪親、退休、健康狀態下降等。

社會角色改變



- 長者表現出依賴性增加及認知老化等特點，依戀對長者幸福感的重要性也顯得格外突出。

家庭結構變化

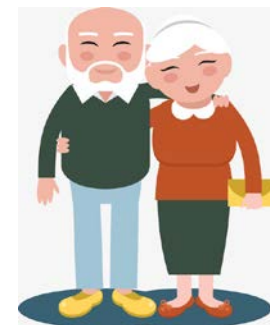


- 重要依戀關係在個體年老時發揮着安全基地的功能，為老年人提供協助和保護 (Antonucci, Akiyama, & Takahashi, 2004)。配偶作為老年人的重要依戀對象之一，在老年人的生活中扮演着舉足輕重的角色。

02

研究現狀分析

Research present situation



關鍵詞定義

主觀幸福感

是衡量老年人心理健康和生活質量的重要指標，它是指個體對生活狀況的總體評價，包括三個成分：**生活滿意度**、**積極情感**和**消極情感**

情緒調節策略

是指個體對情緒發生、體驗與表達施加影響、發揮作用的過程。

- 1) **認知重評**：指個體更改自己對情緒事件的理解，從更積極的角度去看待情緒事件
- 2) **表達抑制**：指個體刻意壓抑將要或正在發生的情緒，避免情緒表達。

夫妻依戀

依戀最早表現為嬰幼兒與主要照料者的情感聯結。隨年齡的增長，個體擁有的依戀關係從撫養者指向朋友、伴侶。特別是對於經歷著更多的分離和喪失體驗的長者來說，長久的夫妻關係可以給長者提供較高安全感，因此（[Antonucci, 2004](#)）指出，在各種依戀關係中，長者對配偶的依戀配偶佔據最重要地位。

研究現狀



1. 依戀與情緒調節策略

- 不同依戀風格的個體在面對壓力、痛苦情境時採取的情緒管理策略不同，會導致不同的適應後果（Brenning & Braet，2013）。
- 王玉龍等人（2016）研究得出農村留守兒童親子依戀和情緒調節能力的關係受留守時間的調節，留守時間越長，情緒調節能力的發展越依賴於親子依戀安全性。



2. 情緒調節策略與主觀幸福感

不同的情緒調節策略的使用會對幸福感、個體情緒以及人際關係等方面一定的產生影響，習慣採用認知重評的個體，會體驗較多的正性情緒，而對於那些習慣採用表達抑制的個體，則較多的體驗到負性情緒，幸福感也較低(Meuleet et al., 2013;Gross and Barrett,2011)。



3. 依戀與主觀幸福感

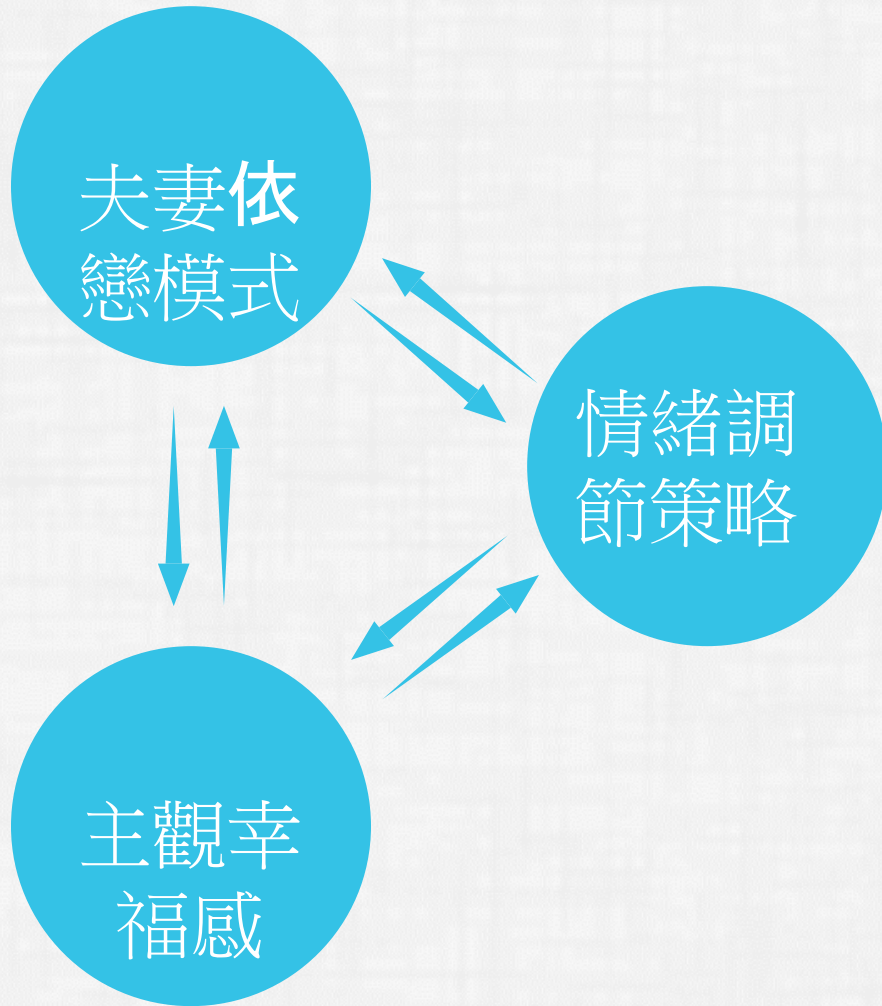
- Karreman和Vingerhoets(2012) 的研究發現，情緒調節和心理韌性在依戀和年輕成人幸福感的關係中起中介作用;
- 重新評價策略的使用是成人依戀影響個體主觀幸福感的重要途徑之一(王力，張厚燾，李中權，柳恆超，2007)。

03

研究目的及內容

Research objectives and research contents





探討長者夫妻依戀對主觀幸福感的影響機制，並以Gross (1998)的情緒調節理論為理論基礎，從依戀模式和情緒調節策略方面來研究長者的主觀幸福感影響機制，為進一步制定改善和提高個體主觀幸福感的干預措施提供理論支持和經驗支持。

長者夫妻依戀、情緒調節策略和主觀幸福感三者研究內容

一、人口學變量上的差異比較

這一階段的研究主要是對性別、年齡、地區、學歷、收入、既往職業進行分析，對夫妻依戀、情緒調節策略、主觀幸福感在人口學上進行差異比較

二、長者不同依戀類型的特徵分析

1. 長者夫妻依戀的類型分佈
2. 不同依戀類型對情緒調節策略運用的影響
3. 不同依戀類型對主觀幸福感的影響

三、三變量關係研究

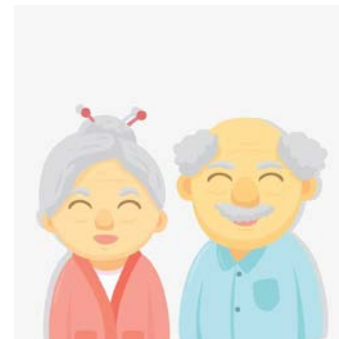
1. 情緒調節策略在夫妻依戀模式和主觀幸福感中的中介作用分析
2. 進行三變量相關分析
3. 三變量的結構模型構建



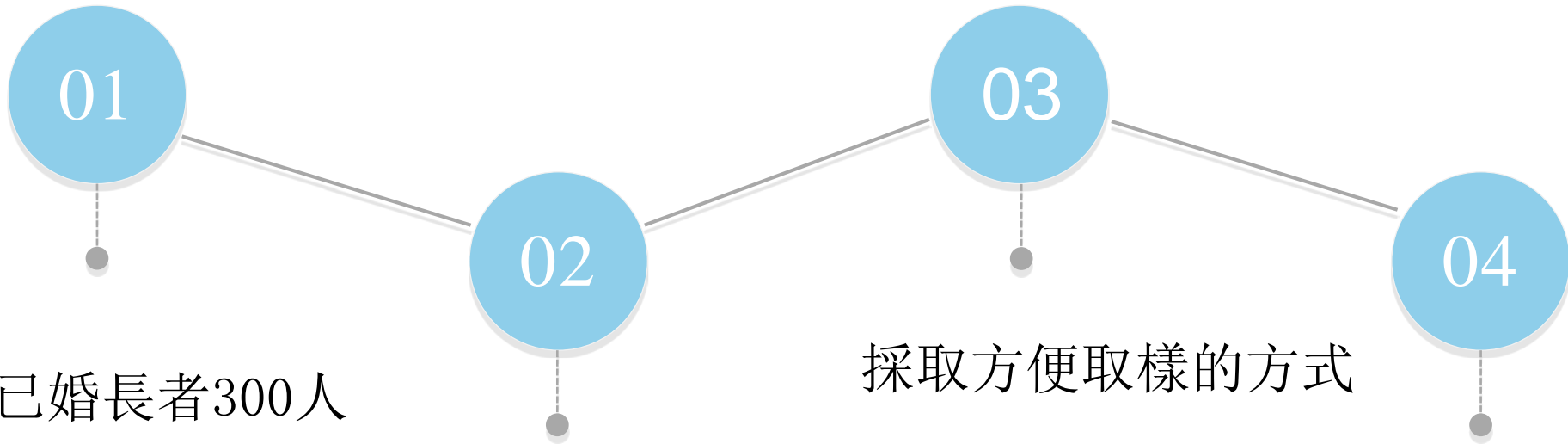
04

研究設計

Research design



研究樣本：



55歲以上已婚長者300人

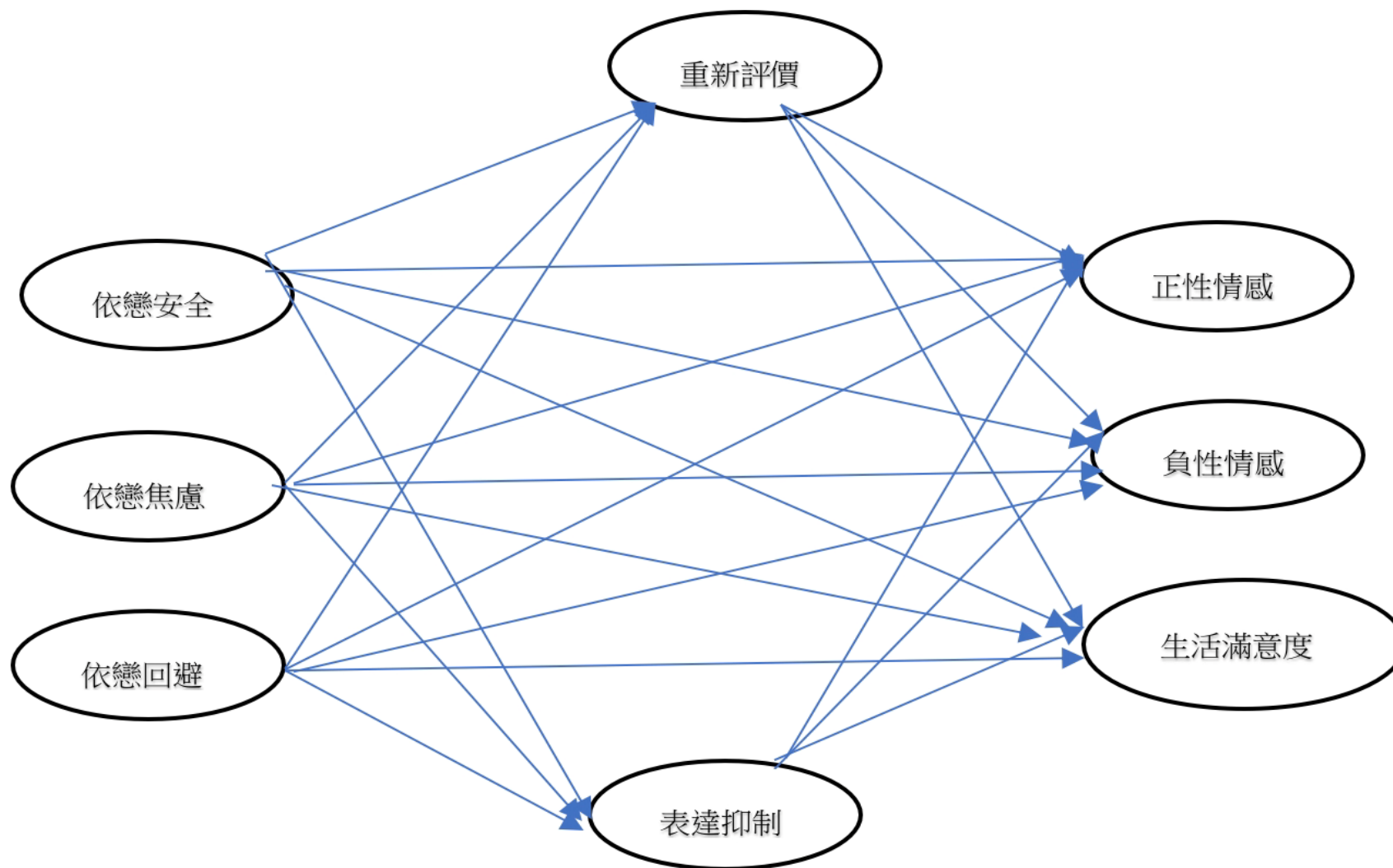
分為三個年齡層
55-65歲長者100人，
66-75歲長者100人，
75歲以上長者100人。

採取方便取樣的方式

從珠海養老機構或者
日間中心獲取被試



三變量關係假設模型圖



以情緒調節為中介變量的老人依戀與主觀幸福感之間關係的假設模型圖

研究工具

測量變量	量表名稱	作者	評分標準	α 系数	題目數量
長者夫妻依戀	老年人夫妻依戀問卷	王大華	7 點	0.88	18
主觀幸福感	生活滿意度量表	<u>Diener Ed</u>	7 點	0.80	5
	正性感情和負性感情檢核表 (PANAS)	Watson D	5 點	0.83 , 0.81	20
情緒調節策略	情緒調節問卷 (ERQ)	Gross JJ	7 點	0.96	10

05

研究假設

Research hypothesis



研究假設

◆ 人口統計學差異比較

假設1：長者夫妻依戀、情緒調節策略、主觀幸福感在某些人口統計學變量上存在差異；

◆ 長者不同類型的依戀分析

假設2：隨著年齡的提高，長者群體的依戀回避類型降低，55-65歲年齡組長者的依戀回避類型多於75歲以上年齡組；

假設3：75歲以上年齡組長者，比55-65歲及66-75歲年齡組長者更多的使用認知重評策略；

◆ 三變量關係研究：

假設4：依戀安全型和正性感情之間存在正相關，主觀幸福感更高；

假設5：依戀焦慮型和負性感情之間存在負相關，主觀幸福感更低；

假設6：依戀回避和負性感情之間存在負相關，主觀幸福感更低；

假設7：依戀回避和認知重評之間存在顯著的負相關，和表達抑制之間存在顯著的正相關；

假設8：依戀焦慮和認知重評之間存在顯著的負相關，和表達抑制之間存在顯著的正相關；

假設9：依戀安全和認知重評之間存在顯著的正相關，和表達抑制之間存在顯著的負相關；

假設10：認知重評策略的使用在依戀安全型對主觀幸福感的影響中具有中介作用。在依戀回避和認知重評、表達抑制之間起部分中介作用。





參考文獻

- [1] Antonucci, T. C., Akiyama, H, & Takahashi, K. (2004). Attachment and close relationship cross the lifespan. *Attachment and Human Development*, 6(4),353-370.
- [2] Brenning, K. M., & Braet, C. (2013) .The emotion regulation model of attachment:An emotion-specific approach. *Personal Relationships* · 20 (1) · 107–123.
- [3] Gross, J. J. (1998). The emerging field of emotion regulation: an integrative review. *Review of general psychology*, 2(3), 271.
- [4] Gross, J. J. (2002). Emotion regulation: Affective, cognitive, and social consequences. *Psychophysiology*, 39(3), 281-291.
- [5] Gross, J. J., & Barrett, L. F. (2011). Emotion generation and emotion regulation: One or two depends on your point of view. *Emotion review*, 3(1), 8-16.
- [5] Karreman · A · · & Vingerhoets · A · J · (2012) . Attachment and well-being: The mediating role of emotion regulation and resilience. *Personality and Individual Differences* · 53(7) · 821 - 826 ·
- [6] Meule, A., Fath, K., Real, R. G., Sütterlin, S., Vögele, C., & Kübler, A. (2013). Quality of life, emotion regulation, and heart rate variability in individuals with intellectual disabilities and concomitant impaired vision. *Psychology of Well-Being: Theory, Research and Practice*, 3(1), 1-14.
- [7] 王大華，楊小洋，王巖，理查德·米勒。老年人夫妻依戀的測量及與一般依戀的關係[J]。心理學報，2015,47 (09):1133-1142.
- [8] 王力，張厚粲，李中權，柳恆超.成人依戀、情緒調節與主觀幸福感:重新評價和表達抑制的中介作用[J]。心理學探新2007 (03):91-96
- [9] 王玉龍，姚治紅，&姜金偉。（2016）。農村留守兒童親子依戀與情緒調節能力的關係:留守時間的調節作用. *中國臨床心理學雜誌*,



展示完畢，感謝你的聆聽

指導老師：蔡遠寧教授

報告人：李儀嘉